

Турникет F-TG-330R

ПАСПОРТ ИЗДЕЛИЯ



- Турникет с тремя штангами.
- Пропуск при сигнале пожарной тревоги: когда срабатывает сигнал пожарной тревоги, турникет автоматически открывается для аварийной эвакуации.
- Простая настройка через веб-интерфейс (ПК или смартфон).
- Подсчет фактического количества проходящих людей (при условии, что подключен контроллер).
- Двухнаправленный проход (вход / выход).
- Настройка времени прохождения: система запретит проход после истечения установленного промежутка времени.
- Версия без встроенной платы доступа и считывателей карт (являются опциональными).

▪ Спецификации

| | |
|---|---|
| Система | |
| Моторизированный привод | / |
| Среднее число проходов | ≥ 2 млн раз |
| Сеть | |
| Проводная сеть | Auto 10/100 M Ethernet |
| Интерфейс | |
| Сетевой интерфейс | 1 |
| Индикатор дверного замка | 2 |
| Кнопка выхода | 2 |
| Тревожный выход | 2 |
| RS-485 | 4 |
| RS-232 | 2 |
| Wiegand | 2 |
| Вход пожарной тревоги | 1 |
| Вход событий | 2 |
| Аппаратные средства | |
| Контроллер доступа | Нет |
| Вместимость | |
| Количество карт | 500 000 |
| Количество событий | 500 000 |
| Аутентификация | |
| Карта | M1-карта (фактический соответствующий тип карты указан в названиях моделей) |
| Функции | |
| Настройка через веб-интерфейс ПК | Поддерживается |
| Настройка через мобильный веб-интерфейс | Поддерживается |
| Голосовое предупреждение | Поддерживается |
| Настройка через клавиатуру | Поддерживается |
| Протокол связи | ISAPI |
| Брелок | Поддерживается, если установлен контроллер |
| Общее | |
| Пропускная способность | От 30 до 60 чел./мин Фактическая пропускная способность зависит от скорости движения сотрудников / посетителей |
| Ширина прохода | 550 мм (21.65") |
| Материал створок | Нержавеющая сталь, 1.0 мм |
| Материал тумбы | Нержавеющая сталь (SUS304), 1.0 мм |
| Потребляемая мощность | Режим ожидания: 20 Вт Рабочий режим: 35 Вт Макс.: 45 Вт |
| Рабочая температура | От -20 до +65 °C |
| Рабочая влажность | От 0 до 95 % (без конденсата) |

| Общее | |
|---------------------------------------|--|
| Уровень защиты | / |
| Размеры | Без упаковки: 426 × 268 × 982.5 мм (16.77 × 10.55 × 38.68") С упаковкой: 700 × 430 × 1140 мм (27.56 × 16.93 × 44.88") |
| Масса | Нетто: 24.26 кг, брутто: 30.77 кг |
| Сертификаты | CE / CB / RoHS / REACH / WEEE |
| Питание | Питание: AC от 100 до 240 В, 50 / 60 Гц, от 1 до 0.5 А |
| Язык | Арабский, индонезийский, японский, казахский, португальский (Бразилия), испанский (Мексика), испанский (Испания), тайский, русский, английский |
| Настройка | |
| Ширина прохода | 550 мм |
| Длина тумбы | 426 мм |
| Выбор модуля | Да |
| Ширина тумбы | 100 мм |
| Расстояние между устройством и стеной | 20 мм |
| Основание | — |
| Материал створок | Нержавеющая сталь |
| Условия эксплуатации | Рекомендовано для внутреннего использования |
| Режим аутентификации | Карта, лицо, QR-код |
| Тип карты | M1 |
| Рекомендуемая ширина | 550 мм |
| Ограждение для турникета | Есть |
| Тип ограждения | Стационарное ограждение (стекло), 130 мм |
| Тип продукции | Турникет с тремя штангами |
| Ширина выступа | 0 мм |
| Зазор между створками | 50 мм |
| Преобразование лиц | Нет |
| Высота створок | По умолчанию (0.81 м) |

▪ Примечание

Конструкция турникета в основном изготовлена из нержавеющей стали. Этот материал отличается следующими свойствами: является устойчивым к ржавчине (окислению металла) и к коррозии (в кислотной, щелочной и солевой среде). Чтобы не допустить окисления и образования коррозии, необходимо периодически очищать поверхность турникета и ухаживать за ней.

Инструкции и рекомендации по обслуживанию турникета:

1. Выбирайте разные типы нержавеющей стали в зависимости от среды. Можно выбрать нержавеющую сталь 304 при обычных условиях эксплуатации и нержавеющую сталь 316 при сложных условиях эксплуатации (например, на химических заводах).
2. Поддерживайте чистоту и избегайте попадания влаги на поверхность устройства.
3. Для очистки поверхности устройства используйте нетканый материал и этиловый спирт.
4. Сначала используйте сухую мягкую губку (запрещено использовать металлические губки), чтобы очистить поверхность устройства от ржавчины. Затем протрите устройство с помощью нетканого материала, пропитанного специальным очистителем для нержавеющей стали.

Инструкции и рекомендации по обслуживанию турникета:

5. Периодически очищайте устройство, используя нетканый материал и очиститель для нержавеющей стали. Устройство необходимо чистить каждый месяц при обычных условиях эксплуатации и каждую неделю при сложных условиях эксплуатации (например, на химических заводах).

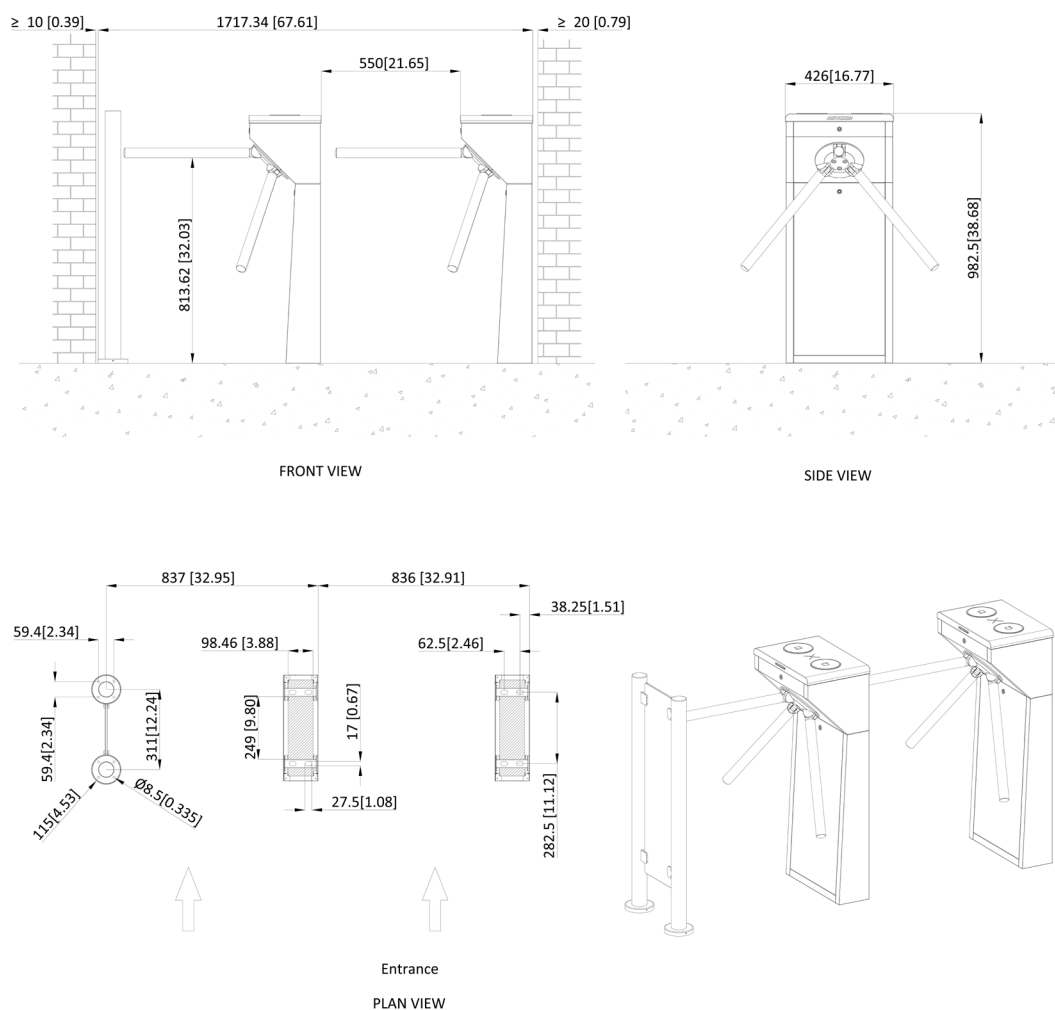
▪ Доступные модели

F-TG-330RO

F-TG-330R

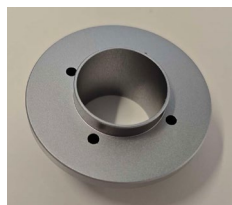
F-TG-331RM

▪ Размеры (ед. изм.: мм (дюймы))



Unit: mm [inch]

SCALE 1:1

▪ Аксессуары**DS-KSB02-Pa****DS-KAB6-ZU1**

Правила эксплуатации

1. Устройство должно эксплуатироваться в условиях, обеспечивающих возможность работы системы охлаждения. Во избежание перегрева и выхода прибора из строя не допускается размещение рядом с источниками теплового излучения, использование в замкнутых пространствах (ящик, глухой шкаф и т. п.). Рабочий диапазон температур: от минус 20 до плюс 65 °С.
2. Все подключения должны осуществляться при отключенном электропитании.
3. Запрещена подача на входы устройства сигналов, не предусмотренных назначением этих входов, это может привести к выходу устройства из строя.
4. Не допускается воздействие на устройство температуры свыше плюс 65 °С, источников электромагнитных излучений, активных химических соединений, электрического тока, а также дыма, пара и других факторов, способствующих порче устройства.
5. Конфигурирование устройства лицом, не имеющим соответствующей компетенции, может привести к некорректной работе, сбоям в работе, а также к выходу устройства из строя.
6. Не допускаются падения и сильная тряска устройства.
7. Рекомендуется использование источника бесперебойного питания, во избежание воздействия скачков напряжения или нештатного отключения устройства.

Для получения информации об установке и включении устройства, пожалуйста, обратитесь к Краткому руководству пользователя соответствующего устройства.